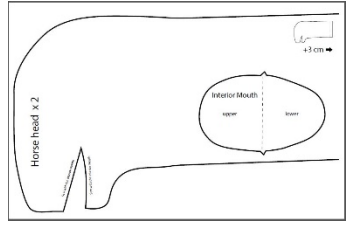
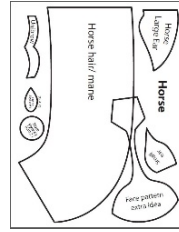
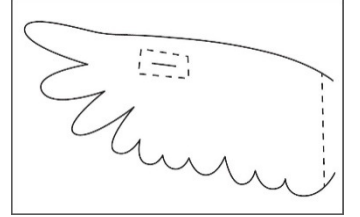


கைப்பாவை செய்வதற்கான வழிமுறைகள்

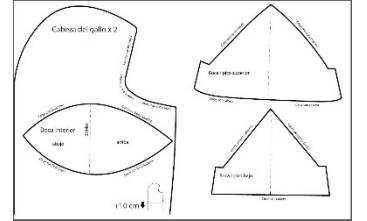
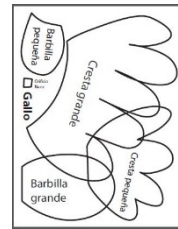
பண்ணை விடுமுறை பைபிள் பள்ளியின் ஒவ்வொரு நாளிலும் ஒரு குதிரை மற்றும் ஒரு சேவல் கொண்டு ஒரு கைப்பாவை நிகழ்ச்சி நடத்தப்படும். இந்த இரு கைப்பாவைகளும் உங்களது நிகழ்வில் கலந்துகொண்டு பங்குபெறும். பொம்மலாட்ட நிகழ்ச்சியானது உங்களது நிகழ்வின் முடிவில் நடத்தப்படும். மேலும் இது மாணவர்கள் அன்று பயின்ற பாடம் குறித்து மறுஆய்வு செய்வதற்கு உதவியாக இருக்கும். இந்த இரு கைப்பாவைகளையும் செய்ய தேவையான வழிமுறைகளை உங்களுக்கு வழங்குவதில் நாங்கள் மிகவும் ஆர்வமாக இருக்கிறோம்: குதிரை மற்றும் சேவல். இது வேடிக்கையை நல்குவதுடன், உங்களது மாணவர்கள் அவர்களது பாடங்களை மறுஆய்வு செய்யவும், வீட்டிற்கு சென்றதும் தங்கள் பெற்றோரிடம் அவர்கள் கற்றதை தெரிவிக்கவும் உதவும்.

1. உங்களுக்கு தேவையான பொருட்களை சேகரிக்கவும்.

- கத்தரி
- பென்சில் (துணியில் வடிவத்தை சுவடெடுக்க)
- பசை (விரைவாக-செயல்படக்கூடிய, துணியில் ஒட்டக்கூடிய: சிலிக்கோன் அல்லது சூடான பசை)
- திணிக்க அல்லது நிரப்ப
- அட்டை (தேவைப்பட்டால்)
- நூல் மற்றும் ஊசி
- கம்பி: 1 ½ மீட்டர்கள்



2. 5 FDF வடிவ தாள்களை பதிவிறக்கம் செய்து, பெரிய வடிவங்களுக்கு 11x17 தாள் அல்லது A5 தாள் கொண்டும், சிறிய வடிவங்களுக்கு 8.5 x 11 அல்லது A4 தாள் கொண்டும் அச்சிடவும்.



- குதிரையின் தலை மாதிரி
- குதிரையின் கூடுதல் பாகங்கள் மாதிரி
- சேவலின் தலை மாதிரி
- சேவலின் கூடுதல் பாகங்கள் மாதிரி
- சேவலின் இறக்கைகள் மாதிரி





3. குதிரை மற்றும் சேவல் செய்யத் தேவையான துணியை வாங்கிக் கொள்ளவும். நாங்கள் பெல்ட் வகை துணியை பரிந்துரைக்கிறோம், ஏனெனில் அவை வலுவானதாகவும் அச்சுறுத்தலற்றதாகவும் இருக்கும். எனினும், உங்களது பொருளாதார நிலைக்கேற்ப உங்கள் பகுதியில் கிடைக்கும் துணியையும் நீங்கள் பயன்படுத்திக் கொள்ளலாம். திடமான அல்லது வலுவான துணியை நாங்கள் பரிந்துரைக்கிறோம்.

துணியின் அளவிற்கான மதிப்பீடு கீழே கொடுக்கப்பட்டுள்ளது, நீங்கள் வாங்கும் துணி போதுமான அளவில் இருக்கிறதா என்பதை உறுதிப்படுத்திக் கொள்ள, கடைக்கு செல்கையில் உங்களது மாதிரிகளை கொண்டு செல்லவும்.

- காவி: 1/2 மீட்டர்
- சிவப்பு: 1/8 மீட்டர்
- ஆரஞ்சு: 1/2 மீட்டர்
- வெள்ளை: 1 மீட்டர்

குதிரை பொம்மை செய்வதற்கான வழிமுறைகள்

1. குதிரையின் உடல் மற்றும் வாய்ப் பகுதிக்கான துணியை வெட்டி கொள்ளவும்.

- குதிரையின் உடல் பகுதிக்கான 2 துண்டுகளை காவி வண்ண துணியில் வெட்டிக்கொள்ளவும்.
*மாதிரியின் அடிப்பகுதியில் 3 சென்டிமீட்டர்கள் கூடுதலாக சேர்ப்பதை நினைவில் கொள்ளவும்.
- 1 வாய்ப்பகுதியை சிவப்பு வண்ண துணியில் வெட்டிக்கொள்ளவும்.



2. முக்கிய துண்டுகளை ஒன்றாக தைத்துக்கொள்ளவும்

• குதிரையின் உடலுக்கான இரண்டு துணித் துண்டுகளையும் ஒன்றாக காவி வண்ண நூலைக்கொண்டு தைத்துக்கொள்ளவும் (இதில் அதன் வாய்ப் பகுதியை சேர்த்தோ அல்லது உங்கள் கைகள் கீழே செல்லவிருக்கும் கழுத்தின் அடிப்பகுதியையோ சேர்த்து தைக்கக்கூடாது).

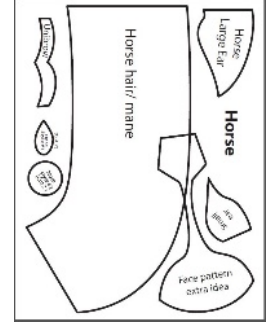
- காவி வண்ண குதிரையின் வாயில், சிவப்பு வண்ண வாயை வைத்து தைக்கவும். (காட்சி உதவிக்கு வீடியோவைக் காணவும்.) ஓரங்களை சரியாக ஒழுங்குபடுத்த செவ்வக சிகரங்களை பயன்படுத்தவும்.





3. அனைத்து தையல்களும் உள்பக்கம் இருக்குமாறு, தைக்கப்பட்ட குதிரையைத் திருப்பிக் கொள்ளவும்.

4. காதுகள், முடி மற்றும் மூக்கு வடிவங்களைத் தேர்வுசெய்து கொள்ளவும். அந்தத் துண்டுகளை வெட்டி கொள்ளவும் அல்லது நீங்களாக உருவாக்கிக் கொள்ளவும்.



5. காதுகள், முடி மற்றும் மூக்கு பகுதிகளை ஒட்டிக்கொள்ளவும். துண்டுகளை இணைக்க தைப்பதைக் காட்டிலும் சூடான பசையை (சிலிக்கோன்) பயன்படுத்துவது எளிதாக இருந்ததினால், நாங்கள் அதை பயன்படுத்திக் கொண்டோம்.

6. ஆரஞ்சு வண்ண முடியில் ஒட்டி, பின்னர் அவற்றை முடியின் சிறு சிறு துண்டுகளாக வெட்டிக்கொள்ளவும். வேகமாக சுழலும் கண்களை அல்லது படத்தில் காட்டியிருப்பது போல ப்ளாஸ்டிக் ஸ்பூன்களை பயன்படுத்தி ஒட்டவும். பயன்படுத்திவிட்டு தூக்கிப்போடக்கூடிய ஸ்பூனை நாங்கள் கண்களுக்காக பயன்படுத்தியுள்ளோம் (அதன் கைப்பிடி வெட்டப்பட்டது) மற்றும் கண்களுக்கு கருப்பு வண்ண பெல்ட் தூணில் ஒரு சிறு வட்ட வடிவத்தை பயன்படுத்தியுள்ளோம்.

7. காவி வண்ண துணியில் காதுகளை வெட்டி எடுக்கவும். பின்னர் தேவைப்பட்டால், ஆரஞ்சு வண்ணத்திலும் சிறிய காதுப்பகுதியை வெட்டிக் கொள்ளவும். அடிப்பாகத்தில் இரண்டையும் ஒன்றாக வைத்து, அவற்றை தலையில் பசைபோட்டு ஒட்டவும்.

8. மூக்கு பகுதிகளை வெட்டி எடுத்து பொம்மையின் முன்பக்கத்தில் ஒட்டிக் கொள்ளவும்

9. தலை பகுதிக்காக தலையனை செய்வதுபோல் திணித்துக் கொள்ளவும். உள்பகுதியில், உங்கள் கைகள் உள்ளே செல்லக்கூடிய அந்த இடத்தில், மூக்கின் முன்புறத்தில் இதை வைக்கவும். வாய்ப்பகுதியை திடமாக்கும்



பொருட்டு, தேவைப்பட்டால் நீங்கள் அட்டையையும் உள்ளே வைத்து ஒட்டிக் கொள்ளலாம்.

இப்போது உங்களது குதிரை பொம்மை தயார்!

சேவல் கைப்பாவை செய்வதற்கான வழிமுறைகள்

1. சேவலின் உடல் மற்றும் வாய் பகுதிக்கான துணியை வெட்டி கொள்ளவும்.

- சேவலின் உடல் பகுதிக்கான இரண்டு துண்டுகளை வெள்ளைத் துணியில் வெட்டிக்கொள்ளவும்.
வடிவத்தின் அடிப்பாகத்தில் 10 சென்டிமீட்டர்கள் சேர்த்துவிடுவதை நினைவில் கொள்ளவும்.
- காவி வண்ண துணியில் வாயின் ஒரு பகுதியை வெட்டி எடுத்துக் கொள்ளவும்.



2. வெள்ளை நூலைக் கொண்டு, உடல் பகுதிகளை ஒன்றாக வைத்து தைத்துக்கொள்ளவும்.



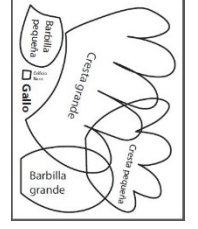
3. வெள்ளை வண்ண உடல் பகுதியில், வாய் பகுதியின் இரண்டு ஆரஞ்சு வண்ண துண்டுகளை ஒன்றாக வைத்து தைத்துக்கொள்ளவும்.

4. ஆரஞ்சு வண்ண அலகிற்கு உள்ளே காவி வண்ண வாய் பகுதியை வைத்து தைத்துக்கொள்ளவும். தையல் வேலைகள் முடிந்ததும், பொம்மையை வலது பக்கமாக திருப்பவும்.





சீப்பு, வடுக்கள் மற்றும் கண்களுக்கான மாதிரிகளை தேர்வு செய்யவும். அவற்றை வடிவம் கொண்டோ அல்லது உங்கள் விருப்பத்திற்கேற்பவோ வெட்டி எடுத்துக் கொள்ளவும்.



5. சீப்பு, வடுக்கள் மற்றும் கண்களை ஒட்டவும். தைப்பதைக் காட்டிலும் சூடான பச்சை பயன்படுத்துவது எளிதாக இருந்ததினால், நாங்கள் அதை பயன்படுத்தியுள்ளோம்.



6. தேவைப்பட்டால், தலைப்பகுதிக்குள் சிலவற்றை திணித்துக்கொள்ளலாம்.
7. உங்கள் பொம்மையின் பக்கவாட்டில் இறக்கைகளை வைத்து தைக்கலாம் அல்லது ஒட்டிக் கொள்ளலாம்.
8. கம்பியின் மேல் பாகத்தில், ஒரு சிறிய சதுர வடிவ வெள்ளைத் துணியை ஒட்டிக் கொள்ளவும். அது சரியாக பொருந்தும்பொருட்டு, சிலிக்கோன் பச்சை அல்லது சூடான பச்சையைக் கொண்டு கம்பிகளுக்கு நடுவே துணியை சரியாக பொருத்தி ஒட்டவும்.

இப்போது உங்களது சேவல் கைப்பாவை தயார்!

