

Los líderes tocan el corazón antes de pedir una mano




por Irma Leticia Mendoza De Huerta





Para guiarte, usa la cabeza; para guiar a otros, usa tu corazón...





Hay un antiguo dicho: Para guiarte, usa la cabeza; para guiar a otros, usa tu corazón... [Un Maestro o líder Cristiano eficiente sabe que] no se puede poner en acción a las personas a menos que primero los mueva con el Corazón...

La conexión con los niños no es algo que solo tiene ocurrir cuando un maestro o líder se comunica con grupos de niños. Es necesario que ocurra en forma individual. Mientras más fuerte la relación y conexión entre ellos, mayor es la probabilidad de que el niño quiera seguir y poner atención al maestro... Algunos líderes tienen problemas porque creen que la conexión es responsabilidad de las personas... Pero los líderes de éxito... siempre toman la iniciativa. Dan el primer paso con los demás y luego se esfuerzan por seguir fortaleciendo las relaciones...

Ejemplo Práctico: Cuando un líder ha hecho el trabajo de conectarse con su personal, lo notará en la forma que funciona la organización. Entre los empleados hay una lealtad increíble y una firme ética laboral. La visión del líder se convierte en la aspiración de la gente. El impacto es increíble. Los grandes líderes saben que para ser eficaces, tienen que poner constantemente a su gente en primer lugar. Si usted no se toma el tiempo para conectarse con su gente, no podrá guiarlos en forma eficaz. Un líder no es realmente el líder hasta que no se haya conectado con su gente.

ALGO QUE TODO MAESTRO O LIDER DE MINISTERIO INFANTIL DEBE RESPONDER



Es difícil conectarse con la gente mientras uno sigue su propia agenda. Por naturaleza, la conexión es una experiencia de dar. Si desea conectarse con otros, examine sus motivos según las siguientes directrices.





1. VAYA MÁS ALLÁ DE USTED MISMO

El Dr. Albert Schweitzer afirmó: «Todo lo que has recibido por sobre los demás, en salud, talentos capacidad, éxito... no debes darlo por sentado. En gratitud por tu buena fortuna, debes ofrecer algún sacrificio de tu vida en favor de otra vida». La gente que no logra ir más allá de sí mismos generalmente son egoístas, inseguros o ambas cosas. **Para conectarse con la gente, siga pensando en los demás, y recuerde que el liderazgo es un privilegio.**



2. CREZCA MÁS ALLÁ DE USTED MISMO

Un Sabio dijo una vez: «La diferencia entre lo que hacemos y lo que somos capaces de hacer bastaría para resolver la mayoría de los problemas del mundo». **Si quiere crecer más allá de usted, tiene que permanecer humilde y enseñable. Es la única forma de aprovechar su potencial y conectarse con la gente.**



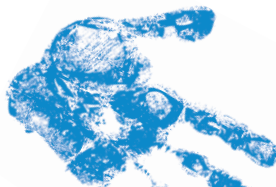
3. DÉ MÁS ALLÁ DE USTED MISMO

La pregunta más urgente y persistente de la vida para el líder es: «¿Qué hace usted por los demás?» Para impactar a su **MINISTERIO**, usted debe ser un río, no un estanque.




4. VAYA MÁS ALLÁ DE USTED MISMO

Los Maestros genuinos que tocan la vida de su ministerio por un período extenso pueden hacer un impacto que va más allá de ellos mismos. **Cuando en su vida la conexión con la gente es una prioridad continua, será casi inevitable que vaya más allá de usted mismo.** La capacidad de conectarse es una cualidad que encuentra en todo gran líder. No importa cuánto talento o habilidad de liderazgo posea, si quiere ser un mejor líder, debe aprender a conectarse con la gente en forma eficaz, no solo para su propio beneficio, sino para beneficio de ellos. Hágalo bien y elevará dramáticamente su nivel de liderazgo.



La pregunta más urgente y persistente de la vida para el líder es: «¿Qué hace usted por los demás?»



Filipenses 4:1 “Así que, hermanos míos amados y deseados, gozo y corona mía, estad así firmes en el Señor, amados.”



CUANDO USTED SE CONECTA CON SU MINISTERIO...

Conectarse con su ministerio infantil no es complicado pero requiere mucho esfuerzo. He notado ciertos principios de conexión en esto.



1. CUANDO MUEVE A LA GENTE CON EMOCIÓN PRIMERO, ESTÁN MÁS DISPUESTOS A ENTRAR EN ACCIÓN

Cuando usted está abierto a las necesidades de su ministerio, ellos se abrirán a su visión. Cuando hace algo para satisfacer sus necesidades, ellos harán algo para cumplir su visión. Una de las inversiones más sabias que puede hacer un líder es discernir y hacer frente a las necesidades de su ministerio. De esa manera, cuando llegue el momento de ponerlos en acción, usted tendrá una respuesta positiva a la cual recurrir.



2. CUANDO USTED DA PRIMERO, SU GENTE DARÁ A CAMBIO

Una paradoja del liderazgo es que usted recibe más cuando da más. Cuando da su tiempo, talento y posesiones a otros, los recibe multiplicados. Y cuando está dispuesto a hacer sacrificios por su ministerio, le retornará mucho más.



3. CUANDO SE CONECTA CON INDIVIDUOS, PRONTO GANARÁ LA ATENCIÓN DE LA MULTITUD

La naturaleza del liderazgo suele exigir que se hable ante grupos de personas. Pero los líderes eficientes entienden que la verdadera conexión no ocurre en las masas... ocurre de uno en uno (aun cuando se hable ante una gran concurrencia). A la gente le gusta formar equipo con un líder que conocen y respetan.



4. CUANDO SE PONE EN CONTACTO CON SU GENTE, ESTOS LE TENDERÁN LA MANO

Sea que acabe de asumir una posición de liderazgo o esté bien establecido en su MINISTERIO, la conexión con sus miembros es vital para su éxito como líder. Recuerde que el signo revelador de un gran líder no es lo que ha logrado por sí mismo, sino lo que ha logrado por medio de la gente. Esto viene solo como resultado de la conexión.

**¿Inicia usted la conexión con sus niños?
La conexión comienza con el corazón.**

“Los pensamientos son frustrados donde no hay consejo; Mas en la multitud de consejeros se afirman.” Proverbios 15.22

Demasiados líderes subestiman la importancia de la conexión. Creen que la gente los seguirá por lo que se supone que son. Aunque esto pueda funcionar en un principio, no sostendrá su liderazgo. En otras palabras, ser el líder puede darle una pequeña ventaja inicial al recibir el beneficio de la duda. Pero no puede depender de eso para una influencia duradera. Con el tiempo, si no gana su derecho a ser seguido por su conexión con las personas, le será cada vez más difícil alcanzar algo que sea de valor a través de su gente.

Para ganarse el derecho de ser seguido, tiene que tocar el corazón de los niños. Exige que usted sea su amigo, maestro y ejemplo. ¿Puede verlo? Los niños son listos: no abrazarán en su mente lo que sus corazones no puedan explicar. Si no se ha tomado el tiempo de mostrarle a sus niños que se preocupa por su bienestar, no tendrá mucho éxito al guiarlos, aun cuando sus motivos sean genuino.

Usted como maestro puede hacer los siguientes cuatro cambios para conectarse con el corazón de los niños. ¿Se aplica en muchos casos que tenga con niños?



1. ESCUCHAR, EN VEZ DE SERMONEAR

Si lucha con el hecho de hablar mucho y no escuchar tanto, puede estar perdiendo las oportunidades de conectarse. Si tiene la oportunidad, en una reunión en la que usted no hará otra cosa que escuchar el corazón de sus niños.



2. EN LUGAR DE PROYECTAR IMAGEN, PROYECTE INTEGRIDAD

Si es así, es necesario que se detenga y primero dedique algún tiempo a edificar con ellos una relación digna de confianza.



3. EN VEZ DE EXIGIR CONTROL, DEMUESTRE COMPASIÓN

Si usted ha establecido una conexión sana con sus niños del ministerio, no hay necesidad de hacer alarde de su control sobre ellos.



4. EN VEZ DE FULMINAR A LOS DEMÁS, VEA A TRAVÉS DE SUS OJOS

Todo líder enfrenta la perspectiva de hacer cambios para mejorar la conexión con su ministerio. El modo de enfrentar los cambios dice mucho acerca de la eficacia del líder. Los líderes ineficaces tienen este resultado: se pierde el ímpetu, y el liderazgo se estanca. Por otra parte, los líderes eficaces son enseñables: sus ojos y oídos están siempre abiertos para aprender más y abrazan el cambio como catalizador para crecer y mejorar. Al llegar al punto de desarrollar relaciones productivas, es esencial la flexibilidad.

¿Qué cambios está dispuesto a hacer para mejorar su capacidad de conectarse?

“El alma liberal será engordada: y el que saciare, él también será saciado.” Proverbios 11.25

La verdad es que el trabajo de conectarse nunca termina. La verdadera conexión es un esfuerzo continuo. Pero los grandes líderes saben que ningún trabajo es más importante que su continua inversión en las personas del ministerio.

CÓMO CONECTARSE CONTINUAMENTE CON LAS PERSONAS

La siguiente es una lista de siete acciones que creo cada líder de ministerio o maestro de ministerio infantil debe ejecutar en forma continua.

1. CONÉCTESE CONSIGO MISMO

¿Conoce sus puntos fuertes y puntos débiles? Entiéndase primero a usted mismo antes de tratar de entender a los demás. Una auto imagen positiva ayuda a que otros se sientan seguros con usted.

2. COMPARTA CON FRANQUEZA Y SINCERIDAD

La verdad es que el trabajo de conectarse nunca termina. La verdadera conexión es un esfuerzo continuo. ¿Está dispuesto a ser vulnerable ante los demás? La vulnerabilidad es un equalizador e inmediatamente ayudará a otros a relacionarse con usted al nivel de ellos.



3. VIVA SU MENSAJE

¿Hace usted lo que pide a otros que hagan? Asegúrese que sus acciones siempre sean coherentes con sus palabras. La integridad promueve la confianza.



4. CONOZCA SU AUDIENCIA

¿Entiende las necesidades de su gente? Cuando conoce lo que su gente necesita, puede concentrar sus acciones en satisfacer esas necesidades.



5. COMUNÍQUESE AL NIVEL DE LOS DEMÁS

¿Cómo se comunica cuando habla con su gente? Si les habla en forma condescendiente, como a inferiores, su gente se resentirá. Pero cuando les habla como amigos, llegarán a respetarles.



6. CREA TOTALMENTE EN SU GENTE

¿Cree en la capacidad de su gente para tener éxito? Como líder, tiene el trabajo de edificar a su gente para el éxito. Esto requiere que les demuestre su confianza.




7. OFREZCA DIRECCIÓN Y ESPERANZA


¿Está inspirando a su gente? En toda forma de comunicación, sea de palabra o acciones, debe ser un estímulo positivo para ellos. La capacidad de conectarse con la gente es esencial si quiere un liderazgo fuerte y de éxito. Orando en los aspectos importantes en los que debía invertir cada día para tener éxito como líder de niños. Este fue el resultado:

- Creatividad
- Conexión
- Red de conexiones
- Comunicación


Como puede ver, tres de los cuatro puntos tienen que ver con la conexión. ¿En qué aspectos necesita mejorar sus conexiones con los demás?



COMO DAR RESULTADO A LO QUE HEMOS ESCUCHADO.



ASIMÍLELA

1. Todos Los Grandes Líderes Tienen Una Cosa En Común: se Conectan Con La Gente.
 2. Conectarse Con La Gente Es Responsabilidad Del Líder.
 3. La Conexión Comienza Con El Corazón.
 4. La Conexión Requiere Un Esfuerzo Intencionado.
¿Cómo le va en su conexión con otros? ¿Como líder o maestro, ha asumido la responsabilidad de conectarse con su ministerio? ¿O, se sienta a esperar que ellos tomen la iniciativa? ¿Tiene usted un don natural para tratar la gente?
- 



PÓNGALA EN ORACIÓN

Pida a Dios que pueda impactar significativamente la vida de las personas y niños de su ministerio. Pida por un corazón que esté en verdad preocupado por los demás. Pida ayuda para edificar relaciones firmes, sinceras, y muéstrame oportunidades en las que pueda dar de mí para mejorar a otros. Amén.



VÍVALA

¿Existe en su vida alguna persona particular con la que ha tenido problemas para conectarse? Basándose en lo que ha escuchado ¿Qué acción puede emprender esta semana para promover la conexión con su ministerio infantil o más haya con su iglesia?



COMPARTALA

¿Qué concepto, idea o práctica específica de liderazgo que ha aprendido en esta sesión transmítala a otro líder o maestro de niños en los próximos dos días?

Una Conexión adecuada y guía por nuestro gran Dios nos lleva a ser líderes del ministerio infantil de excelencia y guiar a nuestros niños mas a Cristo...

Atte
Irma Leticia Mendoza De Huerta
Pastora
Iglesia Cristiana Aviva Kairos





NOTAS



www.LosNinosCuentan.com
pedidos@losninoscuentan.com
01-592-924-9041 (México)
DK Editorial Pro-Visión A.C.

